



# Leveringsbestemmelser model 2 for fjernvarmeforsyning

Glostrup Varme A/S – CVR nr. 33 04 33 09

Vedtaget 9. februar 2023

Gældende fra 1. juli 2023



<b>1. Indledende bestemmelser .....</b>	<b>2</b>
<b>2. Forsyning og tilslutning .....</b>	<b>3</b>
<b>3. Ændringer i ejerforhold eller varmebehov.....</b>	<b>5</b>
<b>4. Betaling .....</b>	<b>7</b>
<b>5. Tekniske bestemmelser - tilslutning .....</b>	<b>10</b>
<b>6. Tekniske bestemmelser - drift .....</b>	<b>12</b>
<b>7. Tekniske bestemmelser - installation .....</b>	<b>15</b>
<b>8. Tilsyns- og klagemyndighed mv.....</b>	<b>20</b>
<b>9. Ikrafttrædelse.....</b>	<b>22</b>



## 1. Indledende bestemmelser

1.1 Disse leveringsbestemmelser er udarbejdet af Glostrup Forsyning (Glostrup Varme A/S, CVR nr. 33 04 33 09), herefter kaldet "Forsyningen". Leveringsbestemmelserne er anmeldt til Forsyningstilsynet, jf. varmforsyningslovens § 21, stk. 1.

1.2 Leveringsbestemmelserne er gældende for forholdet mellem Forsyningen og ejeren/ejerne af ejendomme, der er tilsluttet Forsyningen med leveringsgrænse på sekundærsiden af varmeunit ved hovedafspærringsventilerne, jf. pkt. 2.6 (kaldet "model 2" for fjernvarmelevering). Leveringsbestemmelserne gælder ligeledes for lejere mv. i disse ejendomme, hvor der i henhold til pkt. 1.3 er aftalt et direkte kundeforhold.

I det følgende benævnes ejeren/ejerne samt lejere mv. med et direkte kundeforhold som "aftageren".

De til enhver tid gældende leveringsbestemmelser for Model 2 er i dette dokument refereret til som "Leveringsbestemmelser" eller "Leveringsbestemmelserne". I Forsyningens øvrige kommunikation, herunder på Forsyningens hjemmeside mv., betegnes Leveringsbestemmelserne som "Leveringsbestemmelser model 2".

1.3 Hvor det er teknisk gennemførligt, kan betaling for varme ske i et direkte kundeforhold mellem Forsyningen og aftageren, uanset om aftageren er ejer, andelsbolighaver eller lejer, jf. varmforsyningsloven § 20, stk. 6. Direkte kundeforhold anses for at være teknisk gennemførligt, hvis der til den enkelte aftager forefindes et selvstændigt stik med mulighed for aflukning samt en selvstændig varmemåler, der ejes af Forsyningen,

Det er en betingelse for et direkte kundeforhold, at alle varmeaftagere i den pågældende faste ejendom indgår i et direkte kundeforhold. Etablering af et direkte kundeforhold til lejer/andelskøber mv. er betinget af skriftlig accept fra ejendommens ejer.

Det er endvidere en betingelse, at alle ledninger og installationer frem til den selvstændige måler og hovedafspærringsventil er et led i primærsiden og af samme kvalitet som Forsyningens normale ledninger mv. af denne art.

Forsyningen kan om ønsket som betingelse for et direkte kundeforhold kræve vederlagsfrit at overtage alle ledninger og installationer inde på den pågældende faste ejendom frem til selvstændig måler og hovedafspærringsventil for hver enkelt aftager. I så fald vedligeholdes det overtagne herefter af Forsyningen. I forbindelse med en overtagelse kan Forsyningen stille krav til kvalitet, udførelse og indretning af det, der skal overtages, herunder med hensyn til varmetab.

Forsyningen kan stille som betingelse for direkte kundeforhold i en etageejendom, at alle hovedafspærringsventiler og målere samles centralt i kælderen eller et lignende sted, tæt ved indføringen af fjernvarmen i bygningen, således at dette bliver leveringsstedet.

Øvrige leveringsforhold mellem ejer og dennes lejere er normalt Forsyningen uvedkommende.

1.4 De tekniske bestemmelser er gældende for installation, drift og vedligeholdelse af varmeinstallationer samt projektering, udførelse og ændring af varmeinstallationer ved tilslutning til Forsyningens ledningsnet.

1.5 Leveringsbestemmelserne udgør sammen med varmforsyningslovgivningen og evt. tilslutningsaftale og velkomstbrev aftalegrundlaget mellem Forsyningen og aftageren. Herudover gælder Forsyningens prisliste. Leveringsforholdet mellem aftageren og Forsyningen er underkastet



de til enhver tid gældende love, bekendtgørelser, cirkulærer, anvisninger mv., herunder afgørelser af Forsyningstilsynet, som i medfør af varmforsyningslovens bestemmelser har kompetence til at gribe ind over for priser og betingelser, som tilsynet finder urimelige.

1.6 Gyldighedsområde er de aftagere, der er tilsluttet Forsyningen efter model 2. Når udbygningstillæg bortfalder, jf. tilslutningsaftalen, bliver aftageren PLUSKUNDE omfattet af Leveringsbestemmelser for fjernvarmforsyning af 1. juli 2023, som findes på Forsyningens hjemmeside. Der henvises til pkt. 4.7 i disse leveringsbestemmelser og pkt. 3.7 i nærværende leveringsbestemmelser.

1.7 Glostrup Kommune har i medfør af varmforsyningslovens bestemmelser og med grundlag i et projekt herom pålagt tilslutningspligt og dermed forblivelsespligt på den overvejende del af eksisterende ejendomme i kraftvarmeområderne.

Tilslutningspligten er tinglyst på de pågældende ejendomme.

De samme bestemmelser gælder for ny bebyggelse i de pågældende områder.

1.8 Leveringsbestemmelser og prislister udleveres vederlagsfrit af Forsyningen og kan ses på Forsyningens hjemmeside.

## **2. Forsyning og tilslutning**

2.1 Forsyningen har pligt til så vidt muligt at opretholde en uforstyrret normal forsyning til rumopvarmning og fremstilling af varmt brugsvand. Forsyningen har ret til, så vidt muligt med forudgående varsel, at afbryde forsyningen for at udføre nyttilslutninger, ledningsændringer og reparations- og vedligeholdelsesarbejder.

Forsyningen fralægger sig ethvert ansvar som følge af driftsforstyrrelser, herunder variationer i eller afbrydelser af leveringen samt brud på Forsyningens forsyningsledninger. Aftageren opfordres til at tegne forsikring for ovennævnte forhold. Erhvervsdrivende opfordres desuden til at tegne driftstabsforsikring.

2.2 Anmodning om en ejendoms tilslutning rettes til Forsyningen af ejendommens ejer.

2.3 Før end der etableres fjernvarmforsyning til en ejendom, kan Forsyningen som betingelse for tilslutning kræve, at I ejendommens ejer ved sin underskrift på Forsyningens tilslutningsaftale bekræfter, at der ønskes fjernvarme indført i ejendommen.

2.4 Ejeren stiller vederlagsfrit den fornødne plads til disposition for ledninger i jord på egen grund samt i bygning til anbringelse af hovedspæringsventiler, varmeunit og måleranlæg.

2.5 Bestemmelser om placering af stikledning er angivet i afsnit 5.1.

Krav vedrørende pladsforhold omkring hovedafspæringsventiler og måler er angivet i afsnit 6.1 og 6.2.

2.6 Forsyningen ejer og vedligeholder stikledning, hovedafspæringsventiler, varmeunit og målere. Forsyningen skal til enhver tid have fri og uhindret adgang til at foretage de nødvendige eftersyn og reparationer på disse anlæg.



Det påhviler ejeren så vidt muligt at holde stikledning, hovedafspærringsventiler, vekslorinstallationer og måler forsikret sammen med resten af ejendommen mod blandt andet brand og vandskade, således at forsikringssummen i tilfælde af indtrædende skade tilkommer Forsyningen. Tab ved mangelfuld brand- og vandskadeforsikring erstattes af ejer.

Der etableres normalt kun én stikledning pr. fast ejendom. Dette stik afregnes efter Forsyningens gældende prislister. Hvis der etableres mere end ét stik, betales de faktiske meromkostninger ved etablering af disse af ejeren af ejendommen. Forsyningen kan bestemme, at der for flere ejendomme skal etableres en fælles stikledning.

Forsyningen er berettiget til i særlige tilfælde at føre fjernvarmeledninger over ejendommens grund og om nødvendigt gennem bygningen til forsyning af andre ejendomme, hvis dette ikke hindrer grundens eller bygningens udnyttelse væsentligt. Alle udgifter til disse ledningers etablering og vedligeholdelse betales af Forsyningen, der ejer disse ledninger.

Forsyningen foranlediger deklaration om ledningernes placering tinglyst på ejendommen. Der betales deklarationserstatning for disse ledninger, der ikke ligger på gæsteprincippet.

Hvis ejeren af en ejendom vil foretage til- eller nybygning på en sådan måde, at de eksisterende fjernvarmeledninger til egen forsyning eller til forsyning af andre aftagere er til hinder herfor, skal fjernvarmeledningerne omlægges for ejers regning. Forsyningen udfører arbejdet.

Grundejeren er i sådanne tilfælde forpligtet til at anvise en anden egnet placering på ejendommen.

- 2.7 Tilslutningsbidrag, herunder investeringsbidrag, stikledningsbidrag og byggemodningsbidrag, fastsættes af Forsyningen.

Tilslutningsbidrag skal betales, når en fast ejendom tilsluttes forsyning med fjernvarme. Ved udstykning af en fast ejendom, der allerede er tilsluttet Forsyningen, betales et nyt tilslutningsbidrag for hver ny ejendom, der fremkommer. For nye ejendomme, der endnu ikke er tilsluttet, betales tilslutningsbidraget, når ejendommen tilsluttes.

Forsyningen kan kræve, at tilslutningsbidraget er betalt, før der foretages tilslutning, herunder ved etablering af direkte kundeforhold.

Stikledningsbidrag fastsættes ud fra størrelse og længde, jf. prislister. Byggemodningsbidrag fastsættes ud fra de faktiske omkostninger, som Forsyningen afholder ved tilslutning af den pågældende ejendom.

Investeringsbidraget opkræves efter ejendomstype, jf. prislister, og bygger på omkostningerne til Forsyningens etablering af forsyningskapacitet. For særlige tilfælde kan Forsyningen fastsætte et konkret investeringsbidrag.

Ved byggemodningsprojekter kan Forsyningen kræve, at byggemodningen af området for varme varetages af Forsyningen, herunder en af Forsyningen valgt entreprenør. Forsyningen skal dog sikre, at omkostningerne herved ikke bliver større end hvis byggemodneren selv udførte arbejdet med samme kravspecifikationer og garantier.

Forsyningen opkræver byggemodningsbidrag fra byggemodneren eller fra den, som har interesse i byggemodningen. Der kan også opkræves byggemodningsbidrag ved byggemodning af hidtil ubebyggede arealer i et i øvrigt bebygget område.



Byggemodningsbidragets størrelse afhænger af de konkrete forhold i forbindelse med den enkelte byggemodning, men kan maksimalt udgøre Forsyningens faktiske omkostninger til etablering af hovedledninger i udstykningsområdet. Byggemodningsbidrag kan kræves betalt før etablering af hovedledningen.

Ved etablering af direkte kundeforhold opkræves tilslutningsbidrag for hver enkelt ny direkte aftager. Der opkræves dog kun investeringsbidrag, hvis der ikke i forvejen ved den oprindelige tilslutning er betalt investeringsbidrag for den pågældende enhed. Stikledningsbidrag opkræves efter sædvanlige regler ud fra de eventuelle yderligere stikledninger og andre ledninger frem til måler og hovedafspæringsventil, der måtte blive behov for i anledning af det direkte kundeforhold.

Bidragene, der anmeldes til Forsyningstilsynet, skal betales, inden stikledningen etableres, medmindre Forsyningen fastsætter andet.

### **3. Ændringer i ejerforhold eller varmebehov**

3.1 Ved evt. tilbygning på en ejendom, uden at denne udstykkes, opkræves supplerende tilslutningsbidrag og evt. stikledningsbidrag, jf. pkt. 3.2.

3.2 Hvis en stikledning ved forøgelse af ejendommens varmebehov bliver for lille, øger Forsyningen forsyningskapaciteten til ejendommen ved at omlægge stikledningen eller etablere yderligere en stikledning. Tilsvarende udskifter eller tilpasser Forsyningen ejendommens varmeunit, hvis ændringer i ejendommens varmebehov nødvendiggør dette. Udgifter til at øge forsyningskapaciteten og tilpasninger begrundet i ejendommens ændrede varmebehov betales af grundejeren. Det samme gælder ekstra stikledningsbidrag ved etablering af en ny ekstra stikledning.

3.3 Aftageren betaler Forsyningens opgjorte omkostninger ved etablering af måler. Det gælder også ved etablering af yderligere målere ved etablering af en ekstra stikledning samt ved etablering af direkte kundeforhold.

3.4 Ejerskifte skal meddeles Forsyningen, der herefter sender den nye ejer et velkomstbrev. I forbindelse med ejerskifte aflæses hovedmåleren. Den hidtidige ejer er forpligtet til at betale såvel faste bidrag som varmebidrag efter måler indtil ejerforholdets ophør, jf. pkt. 4.20, og hæfter for forbruget, indtil Forsyningen har fået meddelelse om ejerskiftet og har foretaget aflæsning.

Hvor der er etableret et direkte kundeforhold, jf. pkt. 1.2. og 1.3, gælder reglerne tilsvarende, idet aftagerskifte skal meddeles Forsyningen. I forbindelse med aftagerskifte skal måleren aflæses med henblik på udarbejdelse af opgørelse.

Den hidtidige aftager er forpligtet til at betale såvel faste bidrag som forbrugsbidrag, indtil Forsyningen har modtaget meddelelse om aftagerskiftet og har kunnet foretage aflæsning.

Såfremt Forsyningen har modtaget meddelelse om, at den hidtidige aftager i et direkte kundeforhold ophører med at aftage, men ikke modtager meddelelse om en ny aftager, er ejeren af den faste ejendom forpligtet til at betale såvel faste bidrag som eventuelle forbrugsbidrag efter måler fra flytteaflæsningen, og indtil Forsyningen har modtaget meddelelse om ny aftager.

3.5 Udtrædelsesfrister



Hvis der er tilslutningspligt/forblivelsespligt på en ejendom, skal denne respekteres. Dette betyder, at en Ejer, der er omfattet af tilslutningspligten, ikke kan udtræde. Ejeren er i disse tilfælde fortsat forpligtet til at betale fast afgift.

Hvis der ikke er tilslutningspligt/forblivelsespligt på en ejendom, har EJEREN ret til at opsiges leveringsforholdet med følgende varsel:

EJERE indtrådt før 1. januar 2010:

EJERE, der er indtrådt før 1. januar 2010, kan udtræde som aftagere med 18 måneders skriftligt varsel til et regnskabsårs udløb.

EJERE indtrådt fra og med 1. januar 2010:

EJERE, der er indtrådt fra og med 1. januar 2010, kan udtræde som aftagere med en måneds skriftligt varsel til udgangen af en måned, når der er gået fem måneder fra aftalens indgåelse.

Udtræden er dog til enhver tid begrænset af lovgivningen og offentlige myndigheders beslutninger.

### 3.6 Udtrædelsesvilkår

På udtrædelsestidspunktet har EJEREN pligt til at betale:

- a) Skyldige beløb i henhold til årsopgørelsen.
- b) Eventuelt skyldige bidrag.
- c) Et beløb til dækning af udgifter ved afbrydelse af stikledningen ved fordelingsledningen samt nedtagning af måler og andet tilhørende Forsyningen.
- d) Forsyningens omkostninger ved eventuel fjernelse af Forsyningens ledninger på den udtrædendes ejendom, i det omfang sådanne ledninger alene vedrører den udtrædende.

Hvis det ikke er muligt at overdrage den kapacitet, der er blevet ledig, til nye aftagere, kan endvidere opkræves:

- e) En godtgørelse for udtrædelse. Godtgørelsen opgøres på opsigelsestidspunktet på grundlag af den senest anmeldte priseftervisning til Forsyningstilsynet. Godtgørelsen beregnes som den udtrædendes EJERS andel af Forsyningens samlede anlægsudgifter med fradrag af de afskrivninger, der har været indregnet i priserne.

Den udtrædendes EJERS andel af Forsyningens anlægsudgifter, med fradrag af foretagne afskrivninger, beregnes på grundlag af en af følgende fordelingsmetoder:

1. Den udtrædende EJERS andel af Forsyningens samlede registrerede tilslutningsværdi eller
2. det afgiftspligtige areal eller
3. rumfang mv., i regnskabsåret inden opsigelsen.

### 3.7 Skift af kundemodell

Når udbygningstillægget, jf. tilslutningsaftalen, bortfalder bliver Ejeren automatisk PLUSKUNDE, jf. Leveringsbestemmelserne for fjernvarmeforsyning af 1. juli 2023. Leveringsbestemmelserne findes på Forsyningens hjemmeside.



Hvis Ejeren ønsker at skifte til BASISKUNDE, kræver det en skriftlig ansøgning til Forsyningen. Forsyningen sender en ny aftale om fjernvarmelevering for en BASISKUNDE, som Ejeren underskriver og returnerer til Forsyningen.

Indtil den nye aftale for en BASISKUNDE er trådt i kraft og fjernvarmeunit er nedtaget eller overtaget, får Ejeren leveret fjernvarme i henhold til den gældende tilslutningsaftale og nærværende leveringsbestemmelser.

Ved skift til BASISKUNDE skal ejeren tilbagelevere fjernvarmeunit. Forsyningen kan opkræve betaling, jf. pkt. 3.6, under b og c,

Hvis Ejeren ønsker at overtage fjernvarmeunit, finder pkt. 3.6, under b, c og d, tilsvarende anvendelse. Forsyningen kan opkræve manglende betaling af tilslutningsbidrag, som Ejeren ville have skullet betale, hvis Ejeren oprindeligt havde været tilsluttet som almindelig kunde. Forsyningen kan tillige opkræve godtgørelse af Ejerens forholdsmæssige andel af de samlede anlægsudgifter til fjernvarmeunits.

#### **4. Betaling**

##### *Betaling for tilslutning*

4.1 Forsyningen kan kræve betaling for tilslutning, herunder bidrag til det overordnede fjernvarmeforsyningsanlæg, før tilslutning eller etablering af forsyningsledninger. Forsyningen kan nægte at udføre arbejdet, hvis betaling ikke sker inden den fastsatte frist.

4.2 Er tilslutning sket, og betaler ejeren ikke for tilslutning inden den fastsatte betalingsfrist, kan Forsyningen lukke for fjernvarmetilførslen.

4.3 Genåbning finder først sted, når det skyldige beløb tillige med renter beregnet i henhold til lov om renter ved forsinket betaling mv. er betalt.

4.4 Forsyningen kan opkræve gebyr for at lukke og genåbne for fjernvarmen. Gebyret skal fremgå af Forsyningens prislister.

4.5 Forsyningen har pligt til at åbne for fjernvarmetilførsel ved ejerskifte, medmindre den nye ejer har overtaget den tidligere ejers gæld til Forsyningen, og denne endnu ikke er betalt. Er gælden overtaget og ikke betalt, kan Forsyningen undlade at åbne, hvis den nye ejer efter krav fra Forsyningen herom ikke stiller tilfredsstillende sikkerhed for betaling af fremtidigt forbrug ved f.eks. bankgaranti eller depositum. Forsyningen kan også i dette tilfælde ved åbning opkræve gebyr for genåbningen.

4.6 Hvis aflukning af fjernvarmetilførslen ikke er sket, og ejendommen overdrages til en ny ejer, som ikke har overtaget den tidligere ejers gæld, må Forsyningen ikke lukke for fjernvarmen.

##### *Forbrugsbidrag*

4.7 Forbrugsbidrag betales dels som et fast bidrag og dels som et variabelt bidrag, som opkræves på grundlag af det registrerede forbrug efter ejendommens hovedmåler. Afregning sker som udgangspunkt på grundlag af fjernaflæsning.

4.8 Kan aflæsning ikke ske via fjernaflæsning, har aftagerne pligt til at medvirke ved aflæsning af målere og til at videregive oplysningerne om varmeforbruget (målerdata) til Forsyningen. Hvis aftageren ikke indberetter selv aflæsning – i de tilfælde, hvor aflæsning ikke kan ske ved fjernaflæsning – inden for den opstillede tidsfrist, sender Forsyningen en rykker.





- 4.9 Aftageren har herefter 14 dages frist til at få bragt forholdet i orden. Af rykkeren fremgår det, at acountobetalingen vil blive forhøjet, såfremt tidsfristen ikke overholdes. Forhøjelsen bør ske efter en saglig vurdering af forsyningsselskabets risiko for tab. Acountobetalingen kan forøges med 30 %.
- 4.10 Henvender aftageren sig for at få nedsat acountobetalingen, kan dette kun ske, såfremt der foretages aflæsning af måleren.
- 4.11 Hvis Forsyningen er i tvivl om, hvorvidt aflæsningen er korrekt, foretager Forsyningen selv kontrolaflæsning, hvilket der opkræves et gebyr for, jf. Forsyningens prislister. Når aftageren først indleverer aflæsning, efter acountobetalingerne er forøget, foretages der normalt stikprøvekontrol af aflæsningen.
- 4.12 Stikprøvekontrol vil også normalt blive foretaget, hvis aftagerens aflæsning afviger betydeligt fra det hidtidige eller forventelige forbrug, uden at der er en umiddelbar logisk forklaring herpå.
- 4.13 Priser og andre betingelser for levering af fjernvarme fastsættes af Forsyningen og anmeldes til Forsyningstilsynet, jf. varmforsyningsloven.
- 4.14 Det variable bidrag beregnes i kr. pr. leveret GJ (Gigajoule) til dækning af udgifterne til brændsel og elektricitet og efter Forsyningens bestemmelse eventuelle andre variable udgifter.

Det faste bidrag skal dække den del af anlægsudgifterne, som ikke betales gennem tilslutningsbidraget, samt udgifter til lønninger, driftsmidler (ekskl. brændsel og elektricitet), administration og vedligeholdelse og andre faste udgifter efter Forsyningens nærmere bestemmelse. Det faste bidrag opgøres omkostningsægte, men kan dog uden nærmere opgørelse udgøre 20 % af den samlede varmeudgift. Det faste bidrag kan sammensættes af flere delelementer, som fremgår af den gældende prislister.

Forsyningen kan frit ændre acountobeløbene i årets løb, såfremt der fremkommer væsentlige ændringer i de budgetterede udgifter. Ændringer anmeldes til Forsyningstilsynet.

Det faste bidrag beregnes på grundlag af det maksimale timeforbrug ud fra vekslerstørrelsen, som normalt er anført i tilslutningsaftalen.

#### Fast bidrag for lavenergibyggeri

For ejendomme, der i henhold til bygningsreglementet er opført som lavenergibyggeri (lavenergiklasse 1 eller lavenergiklasse 2), beregnes det faste bidrag ud fra det beregnede dimensionerende varmetab<sup>1</sup>. I lavenergibygninger, hvor der ikke foreligger et beregnet dimensionerende varmetab, beregnes det faste bidrag ud fra den beregnede effekt til opvarmning med 35 W/m<sup>2</sup> opvarmet etageareal<sup>2</sup>. Forbrugerne i lavenergibyggeri kan dog vælge at få fastsat det faste bidrag på grundlag af det i tilslutningsaftalen anførte maksimale timeforbrug.

Hvis en ejendom skal tilsluttes som lavenergibyggeri, skal dette af kunden oplyses over for Forsyningen inden tilslutning. I modsat fald opgøres det faste bidrag ud fra vekslerstørrelsen i varmeenheden.

---

<sup>1</sup> Det dimensionerende varmetab skal beregnes i henhold til Dansk Standard 418 Beregning af bygningers varmetab.

<sup>2</sup> Den beregnede effekt er baseret på Statens Byggeforskningsinstituts SBI-anvisning 216 om Bygningsreglementet afsnit 7.2.4.1, stk. 2, for boliger klassificeret som en lavenergi klasse 2 med fradrag for varmt brugsvand.



Forsyningen forbeholder sig mulighed for helt eller delvist at indregne udgifter til forsyningsanlæggets ledningstab under det faste bidrag.

Forsyningen kan fastsætte en særlig afkølingstarif for aftagere, der ikke afkøler i overensstemmelse med Forsyningens krav, jf. også pkt. 6.1.2., og en incitamentstarif for aftagere, der køler særlig godt.

Forsyningen kan fastsætte en særlig tarif som et fast bidrag, der dækker omkostningerne ved etablering, drift og vedligeholdelse mv. af varmeunit for alle de af model 2 omfattede aftagere.

4.15 Aftageren har pligt til at meddele Forsyningen enhver ændring, der har indflydelse på afregningen.

4.16 Forsyningen oplyser aftageren om priser på Forsyningens hjemmeside.

#### *Betaling af forbrugsbidrag*

4.17 Afregningsåret forløber fra 1. januar til 31. december.

4.18 På grundlag af et af Forsyningen skønnet årsforbrug herunder ud fra tidligere års forbrug, betaler aftager aconto forud og samtidig aconto af det årlige faste bidrag.

Forsyningen kan frit ændre acontobeløbene i årets løb, såfremt der fremkommer væsentlige ændringer i de budgetterede udgifter. Ændringer anmeldes til Forsyningstilsynet.

4.19 En gang om året pr. 1.1. foretages endelig opgørelse for det forløbne år, hvorefter tillægsbetaling, respektive tilbagebetaling efter erlagte acontobeløb foretages senest 2 måneder før udløbet af den for boligselskaberne gældende frist ifølge den til enhver tid gældende lejelov.

4.20 Hvis der i aflæsningsåret har været anmeldt flere priser på det variable bidrag, vil årsopgørelsen blive vægtet efter graddøgn i de perioder, hvor de anmeldte priser har været gældende.

4.21 Der er betalingspligt for al fjernvarmelevering, som er korrekt registreret. Hvis der konstateres et unormalt stort forbrug, forårsaget af en defekt varmeinstallation og/eller fejlbetjening af varmeinstallationen, og dette ikke kan henføres til misbrug eller manglende vedligeholdelse, kan der i særlige tilfælde, såfremt Forsyningen anser det for rimeligt, indrømmes en reduktion pr. kulance baseret på et af Forsyningen beregnet forbrug.

Der indrømmes ikke nedslag i merforbrug, hvis merforbruget kan henføres til misligholdelse og manglende vedligeholdelse af varmeinstallationen.

4.22 Hvis aftageren ikke betaler for forbrug inden for den angivne betalingsfrist, sender Forsyningen en rykker med tillæg af gebyr og morarenter efter renteloven. Rykkeren fastsætter en ny betalingsfrist på 10 dage og en varsling om, at sagen vil overgå til inddrivelse.

Samtidig med, at sagen overgår til inddrivelse, sendes varsel om afbrydelse af fjernvarmeforsyningen på et nærmere angivet tidspunkt. Regningen tillægges endnu et gebyr.

Hvis der stadig ikke betales, og der ikke er truffet særlig aftale om afvikling af restancen, og Forsyningen må påregne fremtidigt tab, vil Forsyningen på det varslede tidspunkt afbryde forsyningen og pålægge gebyr for lukningen, medmindre der stilles passende sikkerhed for betaling af det fremtidige forbrug, f.eks. i form af depositum, jf. pkt. 4.23. Om fornødent kan fogedens assistance rekvireres, hvilket vil betyde yderligere omkostninger for kunden.



- 4.23 Ved gentagen misligholdelse af pligten til at betale forbrugsbidrag kan Forsyningen kræve betaling af et depositum til sikkerhed for brugerens kommende betalinger til Forsyningen. Depositumbetalingen kan maksimalt udgøre et beløb svarende til 5 måneders forbrug for enheden.
- 4.24 Når det skyldige beløb, herunder udgifter forbundet med afbrydelse og reetablering af fjernvarmeforsyningen, med tillæg af renter er betalt, eller der stilles betryggende sikkerhed for kommende betaling, f.eks. ved depositum, skal genåbning finde sted. Omkostningerne ved genåbning betales af aftageren.
- 4.25 Ved aftagerskifte hæfter den hidtidige ejer, respektive dennes bo, for alle krav i forbindelse med varmelevering, indtil ejerforholdet ophører, jf. pkt. 3.4.

Ved aftagerskifte, hvor der er etableret et direkte kundeforhold, hæfter den hidtidige aftager, respektive dennes bo, for alle krav i forbindelse med varmeleveringen indtil det tidspunkt, hvor aftageren har meddelt Forsyningen, at kundeforholdet ophører og Forsyningen har kunnet foretage aflæsning, jf. pkt. 3.4.

Ved aftagerskifte har Forsyningen pligt til at åbne for fjernvarmetilførsel til den nye aftager, medmindre denne på særligt grundlag måtte have overtaget gælden til Forsyningen uden at have betalt den. Der kan også i denne situation kræves gebyr for genåbning.

Hvis Forsyningen endnu ikke har lukket for fjernvarmetilførslen, før der sker et aftagerskifte, må Forsyningen ikke lukke over for den nye aftager som følge af den hidtidige aftagers gæld.

- 4.26 Forsyningen kan fastsætte gebyrer for sine interne omkostninger ved særlige ydelser, herunder for at rykke for betaling, inkassomeddelelse, lukkebesøg og genåbning af forsyning og for benyttelse af andre betalingsformer end en elektronisk betalingsløsning.

Det samme gælder for fogedforretning, rykker for selvaflæsningskort, aflæsningsbesøg, udeblivelse ved målerskifte, flytteopgørelse ved selvaflæsning henholdsvis aflæsningsbesøg, nedtagning og genetablering af måler og kontrolprøvning af måler. Gebyrernes størrelse fastsættes i Forsyningens prisliste.

Ud over gebyrerne skal betales faktiske omkostninger til andre, f.eks. til foged, låsesmed, kontrolprøvning mv.

- 4.27 Forsyningen kan stille krav om sikkerhed for fremtidig levering i tilfælde, hvor der er nærliggende risiko for, at Forsyningen uden denne sikkerhed vil lide tab ved fortsat levering til aftageren.

Der vil altid ske en individuel bedømmelse af aftagerens forhold, inden der stilles krav om sikkerhedsstillelse. Der kan kun stilles krav om sikkerhedsstillelse, hvis aftageren, umiddelbart inden kravet stilles, har haft et uregelmæssigt betalingsmønster med gentagne overskridelser af betalingsfristerne.

## 5. Tekniske bestemmelser - tilslutning

*Tilslutningsbestemmelserne fastsætter forskellige forhold i forbindelse med tilslutning af en ejendom til Forsyningen.*

- 5.1 Etablering af stikledninger



- 5.1.1 Forsyningen foranstalter etablering af stikledning fra Forsyningens hovedledningsnet. Stikledningen afsluttes med hovedafspærringsventil og varmeunit umiddelbart efter indføring i ejendommen nær indersiden af ejendommens ydermur. Det pågældende rum skal kunne tåle udstrømmende fjernvarmevand, og Forsyningen er ikke ansvarlig for vandskader forårsaget af en sådan eventuel udstrømning.

Der etableres normalt kun en stikledning pr. matr.nr.

Hvis det er nødvendigt at ændre interne ledninger mv. på ejendommens område, for at fjernvarmestikledningen kan etableres, skal dette ske på aftagerens foranledning, og omkostningerne hertil påhviler aftageren.

Hvis særlige forhold taler herfor, kan der efter forhandling med Forsyningen etableres mere end en stikledning, jf. pkt. 2.6.

- 5.1.2 Stikledningens placering aftales mellem grundejeren eller dennes bemyndigede og Forsyningens repræsentant og skal opfylde Forsyningens krav og behov af teknisk og praktisk karakter.

Ejeren af ejendommen er ansvarlig for fremskaffelse af ledningsoplysninger for sin ejendom. Forsyningen og dens entreprenør kan ikke gøres ansvarlig for skader, som skyldes mangelfulde eller fejlagtige oplysninger om eksisterende ledninger.

Er entreprenøren af den opfattelse, at stedet for stikkets indføring er uheldigt valgt, skal han, inden arbejdet iværksættes, orientere Forsyningen og skal i samarbejde med en repræsentant for Forsyningen aftale anden indføring med grundejeren. Forsyningen opmåler og indtegner stikledningens placering på Forsyningens tegninger.

Stikledning, varmeunit, måler og hovedspærringsventiler ejes og vedligeholdes af Forsyningen.

- 5.1.3 Der må ikke etableres større beplantninger over Forsyningens fjernvarmeledninger eller placeres bebyggelse hen over disse, ligesom der heller ikke på anden måde må skabes risiko for eller forvoldes skade på ledningerne eller ske en vanskeliggørelse af adgang til ledningerne, herunder ved opgravning.

Forsyningen kan om ønsket kræve placeringen af ledningerne og beskyttelsen af dem tinglyst på ejendommen.

Til- eller nybygning kan alene ske i overensstemmelse med pkt. 2.7.

- 5.1.4 Forsyningen køber, etablerer og tilslutter ny varmeunit. Ejendommen tilsluttes til fjernvarme ved indirekte tilslutning over varmeunit. Varmeunit dimensioneres mht. varmeveksler for primærtemperaturer på 80 °C / 40 °C ved en udetemperatur på -12 °C.

Ved nybyggeri eller lavenergi dimensioneres veksler i varmeunit efter 55 – 35 grader på sek.

- 5.1.5 Forsyningen overtager og fjerner eksisterende varmeenhed samt reetablerer varmecentralen efter installationen.

- 5.1.6 Forsyningen har til enhver tid ret til at reparere eller udskifte ledningsnet på en aftagers ejendom.

Efter udførte anlægs- og reparationsarbejder foretager Forsyningen retablering til samme standard som før arbejdets påbegyndelse.



- 5.1.7 Forsyningen har i forbindelse med, at der udføres arbejde på kundens ejendom, ret til at optage og opbevare billeder som dokumentation for ejendommens tilstand før og efter evt. arbejdes påbegyndelse og afslutning samt som dokumentation for opsætning/nedtagning af tekniske installationer og foretagne arbejder/repARATIONER m.m.

## 6. Tekniske bestemmelser - drift

*Driftsbestemmelserne omhandler de forhold, der knytter sig til den almindelige drift og pasning af de tilsluttede varmeinstallationer. Driftsbestemmelserne henvender sig fortrinsvis til aftagerne.*

### 6.1 Drift og vedligeholdelse af varmeinstallation

- 6.1.1 Varmeenergien leveres som cirkulerende varmt vand (fjernvarmevand) med en fremløbstemperatur (max. 100 °C), der af Forsyningen reguleres efter klimatiske forhold (udetemperatur og vindstyrke).

- 6.1.2 Ejendommens varmeinstallation skal styres, reguleres og overvåges, således at fjernvarmevandet afkøles mest muligt. Fjernvarmevandet skal som minimum afkøles således, at gennemsnitsafkølingen over et forbrugsår ikke er mindre end 26 °C, og at returtemperaturen ikke på noget tidspunkt overstiger 40 °C. Forsyningen opkræver betaling for sine ekstraomkostninger jf. Forsyningens prislister i det omfang aftageren ikke opfylder disse krav.

*Ved en ejendoms varmeinstallation forstås alle reguleringsorganer, rør og varmeafgivende installationer (radiatorer, konvektorer, ventilationsanlæg mv.) til opvarmning af ejendommen samt til produktion af varmt brugsvand, endvidere tilslutningsarrangement med tilhørende trykdifferensregulator, måleudstyr og reguleringsautomatik.*

De ekstraomkostninger, som Forsyningen opkræver betaling for, omhandler følgende:

- Afkølingskorrektion til VEKS
- Forøgede pumpeudgifter
- Forøget varmetab i ledningsnettet
- Forøgede udgifter til etablering/renovering af fjernvarmeledninger.

Forsyningens opkrævning af ekstraomkostninger for manglende afkøling er anmeldt til Forsyningstilsynet.

- 6.1.3 Forsyningen er med forbehold for eventuelle driftsforstyrrelser forpligtet til at levere det effektbehov, som aftageren har anmeldt som ejendommens maksimale timeforbrug. Såfremt det ud fra direkte måling af aktuelt timeforbrug under høj belastning kan konstateres, at det maksimale timeforbrug fraviger ovennævnte med mere end 10 %, ændres den årlige afgift forholdsvis med virkning fra førstkommande kvartal.

Differenstryk, målt under drift, er afhængig af ejendommens beliggenhed på distributionsnettet. Forventet differenstryk kan oplyses af Forsyningen. Differenstrykket vil være mindst 0,4 bar (4 m VS). Det er en forudsætning, at Forsyningens forskrift for minimumsafkøling er overholdt. Trykket i fremløbsledningen vil maksimalt være 10 bar.



Indgangstemperaturen hos aftageren kan variere over årstiden, afhængig af Forsyningens samlede belastning, samt på grund af varmetab i nettet. Ved små varmeafslag er vandgennemstrømningen i stikledningen så langsom, at varmeafgivelsen fra stikledningen vil reducere indgangstemperaturen til ejendommen. For energiafregningen er dette forhold uden betydning.

6.1.4 Aftageren er ansvarlig for, at ejendommens varmeinstallation efter hovedafspærringsventiler holdes i forsvarlig stand med hensyn til sikkerhed, drift og regulering. Forsyningen er uanset eventuelle ansvarspådragende fejl ved arbejdernes udførelse ikke ansvarlig for beskadigelser forårsaget ved målerskifte eller lignende, som skyldes, at installationen er i dårlig stand, idet aftageren selv bærer den fulde risiko herfor.

6.1.5 Aftageren er ansvarlig for, at der ikke sker misbrug, aftapning eller spild af fjernvarmevand fra anlægget efter Forsyningens hovedafspærringsventiler.

Er der i en ejendom udført installationer, som ikke er forskriftsmæssige, jf. Leveringsbestemmelserne, eller hvis vedligeholdelse er mangelfuld eller fejlagtig på en sådan måde, at det efter Forsyningens skøn påfører Forsyningen skade eller tab eller risiko herfor, skal aftageren efter Forsyningens henstilling rette de påtalte fejl eller mangler på en for Forsyningen tilfredsstillende måde.

I modsat fald er Forsyningen berettiget til at udbedre fejl/mangler for aftagerens regning samt at lade aftageren betale for evt. tab.

6.1.6 Alt arbejde på den del af ejendommens varmeinstallation, hvori der cirkulerer fjernvarmevand, skal udføres af en autoriseret installatør, jf. afsnit 7.1.

6.1.7 Ved reparation og vedligeholdelse af ejendommens varmeinstallation på primærside af varmeunit må aftapning af Forsyningens fjernvarmevand kun foretages af installatøren efter aftale med Forsyningen.

6.1.8 Det er ikke tilladt kunden at tappe vand fra anlæggets primærside.

6.1.9 Vedligeholdelse af hovedafspærringsventilerne udføres af Forsyningens personale. Hovedafspærringsventilerne skal være let tilgængelige, med fri plads omkring hanerne på min. 30 cm og foran hanerne på min. 1 meter.

I tilfælde af brand, rørbrud eller lignende skal begge hovedafspærringsventiler lukkes, aftapningshanerne på varmeinstallationen skal åbnes, og Forsyningen skal underrettes.

6.1.10 Driftsforstyrrelser i ejendommens varmeinstallation foranlediget af aflukning og aftapning i hovedledningsnettet kan forekomme. I sådanne tilfælde er Forsyningen behjælpelig med afhjælpning, når aftageren retter henvendelse til Forsyningen.

Driftsforstyrrelser i ejendommens varmeinstallation i øvrigt afhjælpes af aftagerens installatør og for aftagerens regning.

6.1.11 Information til aftageren om varmeanlæggets drift og betjening skal søges hos en autoriseret installatør, jf. pkt. 7.7.6. Forsyningens personale er til rådighed med information om drift, betjening og påvisning af evt. fejl.



6.1.12 Forsyningens personale skal, mod fremvisning af behørig legitimation, til enhver tid have adgang til alle dele af ejendommens varmeanlæg, hvor der cirkulerer fjernvarmevand, for eftersyn, trykprøvning, aflæsning eller afbrydelse.

## 6.2 Måling af fjernvarmeforbrug

6.2.1 Forsyningen leverer det for afregning mellem aftageren og Forsyningen nødvendige måleudstyr og bestemmer målerens størrelse, type og placering.

Måleudstyret, som måler energiforbruget, består af en flowmåler, der normalt indbygges i fjernvarme-returledningen, samt et elektronisk regneværk med tilhørende temperaturfølere.

6.2.2 Der opsættes normalt kun én måler pr. stikledning.

Afregning af energi foretages altid på grundlag af Forsyningens måler. Evt. uoverensstemmelser mellem Forsyningens måler og evt. bimålere er uvedkommende for afregning mellem Forsyningen og aftageren.

Såfremt aftageren opsætter bimålere for intern fordeling af varmeforbruget, er dette Forsyningen uvedkommende i enhver henseende.

6.2.3 Forsyningen skal have fri og uhindret adgang til måleren og er berettiget til at udskifte måleren, når det findes påkrævet.

6.2.4 Forsyningen sørger for aflæsning af måleren, medmindre fjernaflæsning ikke er muligt, jf. pkt. 4.8 **Fejl! Henvisningskilde ikke fundet.**

Måler aflæsning ved aftagerskifte - se pkt. 3.4.

6.2.5 Måleudstyret ejes og vedligeholdes, herunder udskiftes, af Forsyningen.

6.2.6 Hvis aftageren ønsker særskilt tilslutning til ejendommens el- installation eller tilslutning af udstyr til måleren, kan dette ske efter aftale med Forsyningen og på aftagerens regning.

6.2.7 De ved målere og ventiler anbragte plomber må kun brydes af Forsyningens personale eller af Forsyningen dertil bemyndigede personer.

Foretages der uautoriserede indgreb mod måler eller plomber, annulleres målingen, og Forsyningen beregner forbruget.

Sådanne indgreb kan medføre, at der indgives politianmeldelse.

6.2.8 Forsyningen har ret til at flytte måleudstyret, hvis det anses for nødvendigt. Omkostningerne ved flytningen afholdes af Forsyningen.

Hvis aftageren ønsker måleren flyttet, skal flytningen godkendes af Forsyningen. Udgiften til flytningen betales i så fald af aftageren.

6.2.9 Forsyningen kontrollerer systematisk fjernvarmemålerne og er til enhver tid berettiget til for egen regning at udføre afprøvning af målere.

Aftageren kan ved skriftlig henvendelse til Forsyningen forlange at få måleren afprøvet. Hvis de ved afprøvning konstaterede målerfejl er større end de gældende krav, afholdes samtlige



omkostninger i forbindelse med prøvningen af Forsyningen. Hvis målefejl ligger inden for de fastsatte grænser, afholdes samtlige omkostninger af aftageren.

Måleren anses for at vise rigtigt, når den ved afprøvning i en akkrediteret prøvestand har en relativ måleafvigelse, som er mindre end eller lig med de af myndighederne til enhver tid fastsatte grænser for måleafvigelser.

- 6.2.10 Såfremt aftageren har formodning om eller vished for, at måleren registrerer forkert, står stille eller er beskadiget, er aftageren forpligtet til omgående at underrette Forsyningen herom. Ejendommens varmekonsum vil i sådanne tilfælde blive beregnet under hensyntagen til de klimatiske forhold i den periode, hvor måleren har registreret forkert eller stået stille (graddøgn).

Som grundlag anvendes registrerede skyggegraddage.

- 6.2.11 Forsyningen anvender fjernaflæsning. Data om forbrug og drift bliver overført automatisk til Forsyningen. Oplysninger om behandling af oplysninger fra fjernaflæsningssystemet er tilgængelige på Glostrup Forsynings hjemmeside.

Forsyningen foretager løbende efter en konkret vurdering aflæsninger udelukkende med henblik på optimering af den generelle drift af ledningsnettet (varmetab, temperatursvingninger, svingende belastning, løbsk måler) samt afregning af aftagerens forbrug. Endvidere kan Forsyningen – på grundlag af en henvendelse fra aftageren – aflæse pågældende aftagers data til afklaring af aftagerens forbrugsforhold, f.eks. fejl i aftageren anlæg mv. Nærmere oplysninger om Forsyningens anvendelse af aflæsningsdata mv. fremgår af Forsyningens oplysninger om behandling af personoplysninger, som er tilgængelige på Forsyningens hjemmeside, og som tidligere er givet direkte til aftageren.

## 7. Tekniske bestemmelser - installation

*Installationsbestemmelserne henvender sig fortrinsvis til projekterende og udførende af varmeinstallationer. De projekterende og udførende har pligt til at sætte sig ind i driftsbestemmelserne.*

*Installatører, som udfører arbejder på anlæg, som skal/er tilsluttet Forsyningen, skal have autorisation som VVS-installatør i henhold til gældende love og bestemmelser.*

- 7.1 Udførelse af installationsarbejde (autorisation)
- 7.1.1 Til enhver udførelse af arbejder på en ejendoms varmeinstallation skal anvendes firmaer, der har autorisation som VVS-installatør.
- 7.1.2 Varmeinstallationer, der tilsluttes Forsyningen, skal udføres i overensstemmelse med de til enhver tid gældende love, bekendtgørelser, normer og standarder samt afsnit 7.4.

Hvis installationer ikke opfylder ovenstående betingelser, vil Forsyningen kræve de pågældende installationer ændret. Sker dette ikke, vil Forsyningen nægte installationerne tilsluttet, henholdsvis kræve dem afkoblet.

- 7.1.3 Såfremt der på aftagerens foranledning installeres komponenter, hvis korrekte funktion kræver tryk eller temperaturforhold afvigende fra Forsyningens normale driftsbestemmelser, eller at komponenter er underdimensionerede i forhold til bygningens varmebehov (se afsnit 6.1 og 7.4),





er Forsyningen ikke forpligtet til at ændre driftstilstande, og aftageren bærer de fulde ansvar for komponenternes rette funktion.

## 7.2 Etablering af stikledning og hovedafspærringsventiler

7.2.1 Etablering af stikledning og hovedafspærringsventiler sker ved Forsyningens foranledning som angivet i Leveringsbestemmelserne.

7.2.2 Aftagerens installation begynder efter varmeunit og ved primærsidens afgang til varmtvandsenheden.

Angående betjening og vedligeholdelse af hovedafspærringsventiler henvises til pkt. 6.1.9.

## 7.3 Etablering af måleudstyr

7.3.1 Installatøren afhenter hos Forsyningen den del af måleudstyret, der er nødvendigt for udførelse af varmeinstallationen.

Måleudstyret består af en flowmåler, som dimensioneres af Forsyningen, 2 stk. dyrør for Pt 100 temperaturfølere samt en elektronikdel.

Installatøren skal bestille måleudstyret senest 14 dage før ønsket afhentning.

7.3.2 Måleudstyret monteres i henhold til målerleverandørens anvisninger. Oplysninger om målertype og størrelse indhentes hos Forsyningen.

Der monteres passtykke for flowmåleren under trykprøvning af anlægget samt efter nærmere aftale med Forsyningen under idriftsætning af anlægget.

Målerinstallationen skal udføres let overskueligt og let tilgængeligt med 1 m fri plads foran.

## 7.4 Projektering og udførelse af varmeinstallationer

### 7.4.1 Dimensioneringsgrundlag

Varmeinstallationerne dimensioneres efter bygningsreglementets til enhver tid gældende krav, dog efter nedennævnte temperaturer.

### 7.4.2 Varmtvandsforsyning

Installation for varmtvandstilberedning samt specielle anlæg skal dimensioneres efter Forsyningens minimumsfremløbstemperatur i sommerperioden, som ikke kan forventes at overstige 70 °C hos forbrugerne (målt ved åbne haner under drift). Anlæg skal dimensioneres for en returtemperatur af fjernvarmevandet på maks. 40 °C.

Ved installation af gennemstrømsvandvarmere kan Forsyningen ikke garantere for et differenstryk, som er stort nok til alle typer gennemstrømsvandvarmere, specielt i sommerperioden. De aktuelle trykforhold bør derfor undersøges inden valg af vandvarmer.

Endvidere henvises til DS 439 »Norm for Vandinstallationer« - specielt normens krav og vejledning om kapaciteten af anlægget (normens afsnit 2), samt at varmtvandsanlæg udføres således, at energiforbruget ved drift bliver rimelig lavt (normens afsnit 3.5).



#### 7.4.3 Godkendelse

Inden installationer på primærsiden udføres, skal arrangementstegning og diagram for tilslutningsanlægget m.m. godkendes af Forsyningen.

Godkendelsen fritager ikke anlægsejeren for at indhente andre myndigheders sædvanlige eller særlige tilladelser til at udføre installationer.

#### 7.4.4 Projektering og udførelse

Enhver nyinstallation eller ændring af en eksisterende installation skal projekteres og udføres i overensstemmelse med den til enhver tid gældende lovgivning. På udgivelsestidspunktet er bl.a. følgende bestemmelser gældende på området:

- Nærværende leveringsbestemmelser
- Bygningsreglementet 2018
- DS 418 "Regler for beregning af bygningers varmetab"
- DS 469 "Norm for varme- og køleanlæg i bygninger"
- DS 439 "Norm for Vandinstallationer"
- DS 452 "Norm for termisk isolering af tekniske installationer"
- Bekendtgørelse nr. 190 af 19. februar 2015 om indretning m.v. af trykbærende udstyr
- Arbejdstilsynets forskrift nr. 58 "Ufyrede varmtvandsanlæg"

Det er normerne på udførelsestidspunktet, der skal overholdes

#### 7.4.5 "Natsænkingsanlæg"

I ejendomme, hvor der installeres automatik, som sørger for en nedsættelse af rumtemperaturen uden for opholds- eller arbejdstiden, skal automatikken udføres på en sådan måde, at den frakobles, når udetemperaturen er 0 °C eller mindre. Denne regel har baggrund i det forhold, at den ekstra morgenspidslast, som natsænkningen medfører, specielt i vinterperioden giver anledning til ekstraomkostninger ved fjernvarmeproduktionen.

#### 7.4.6 Specielle anlæg

Tilslutning af specielle anlæg, f.eks. svømmebade og procesvarmeanlæg samt anlæg med et særligt stort behov for varmt brugsvand og/eller ventilation, skal i hvert enkelt tilfælde aftales med Forsyningen.

#### 7.5 Tilslutningsarrangement

##### 7.5.1 Tilslutningsarrangement, som forbinder fjernvarmeforsyningens stikledning med aftagerens varmeinstallation skal principielt udføres som vist på principdiagrammerne i bilag 1, 2A, 2B og 3.

Tilslutningsarrangementet bør så vidt muligt anbringes i rum med gulvafløb, og der bør være haner rimeligt tæt på snavssamler og måler.

##### 7.5.2 Afvigelser fra tilslutningsarrangement kan undtagelsesvis accepteres, hvis særlige forhold taler herfor. Der skal i hvert enkelt tilfælde søges om dispensation for afvigelser.



- 7.5.3 Tilslutning af anlæg med supplerende energikilder skal anmeldes til Forsyningen.
- Supplerende energikilde kan tilsluttes på varmeunittens sekundærside.
- Supplerende energikilde i form af olie- eller F-gasfyret kedel samt kedel til fyring med fast brændsel tillades ikke.
- 7.6 Interne rørinstallationer
- 7.6.1 Nærværende bestemmelser gælder for rørinstallationer på varmeunittens primærside. Alle anlæg skal udføres som Tn 10 og trykprøves, jf. pkt. 7.7.2.
- 7.6.2 Rør mellem hovedafspærringsventiler og varmeunit udføres normalt af stålrør.
- Rørene kan samles med gevindsamlinger, svejsesamlinger eller flangesamlinger.
- 7.6.3 Svejste samlinger skal udføres af kvalificerede svejsere.
- 7.6.4 Ingen del af installationen mellem hovedafspærringsventiler og varmeunit må udføres som skjult installation. Dispensation kan gives, hvis der lægges foringsrør, og skjulte rør isoleres.
- Alle rør og beholdere samt varmeunit isoleres efter DS 452 »Norm for termisk isolering af tekniske installationer«. Den gældende standard er på nuværende tidspunkt " DS 452:2013".
- 7.6.5 Tilslutningsanlæggets primærside skal kunne udluftes og aftappes.
- 7.6.6 Alle aftapningshaner forsynes med slutmuffe med kæde.
- 7.7 Trykprøvning og idriftsættelse
- 7.7.1 Enhver ny tilslutning eller udvidelse og/eller ændring af eksisterende fjernvarmeinstallation, der tilsluttes direkte på Forsyningens distributionsnet, skal trykprøves inden tilslutning til Forsyningen.
- 7.7.2 Inden et nyt anlæg idriftsættes eller efter ombygning/renovering af et eksisterende anlæg, er installatøren ansvarlig for, at anlægget grundigt gennemskylles med vandværksvand (med flowmåleren demonteret), som derefter aftappes.
- Trykprøvning udføres af installatøren i overværelse af en af Forsyningens medarbejdere. Installatøren stiller trykpumpe mv. til rådighed. Trykprøvningen sker ved 15 bar koldt vandstryk.
- 7.7.3 Ingen del af installationen må være isoleret eller på anden måde dækket, før trykprøve er foretaget og godkendt.
- Såfremt Forsyningen i forbindelse med trykprøven bliver bekendt med fejl og mangler i øvrigt ved varmeinstallationen, vil Forsyningen påtale disse. Med Forsyningens overværelse af trykprøve påtager Forsyningen sig i øvrigt intet ansvar for varmeinstallationen ud over det ansvar, man kan ifalde efter dansk rets almindelige erstatningsregler.
- Ejendommens tilslutning til Forsyningen er betinget af, at påtalte fejl og mangler er udbedret.
- 7.7.4 Det påhviler installatøren at meddele Forsyningen, når der er sket reparationer, som har forårsaget vandspild.



7.7.5 Det påhviler installatøren at sørge for en omhyggelig indregulering af varmeinstallationen, således at optimal afkøling af fjernvarmevandet opnås.

Det påhviler desuden installatøren at give aftageren en grundig instruktion i driften af anlægget samt at sørge for, at aftageren modtager en skriftlig brugervejledning.

Vejledningen skal indeholde nødvendige tegninger og anvisninger om energioekonomisk drift og vedligeholdelse.

(Det bemærkes, at Byggestyrelsen har udarbejdet brugervejledninger for fjernvarmeinstallationer i boliger).



## **8. Tilsyns- og klagemyndighed mv.**

### **8.1 Ankenævnet på Energiområdet**

Ankenævnet på Energiområdet  
Carl Jacobsens Vej 35  
2500 Valby

Tlf.: 41 71 50 00  
[www.energianke.dk](http://www.energianke.dk)  
[post@energianke.dk](mailto:post@energianke.dk)

Ankenævnet på Energiområdet varetager de konkrete civile retlige forbrugerklager, som eksempelvis klager over målt forbrug, restanceinddrivelse, forsyningsafbrydelse, flytteafregning, ejerskifte, udtrædelsesgodtgørelse mv.

Klagen skal typisk angå et økonomisk krav mod Forsyningen, f.eks. et krav om at få tilbagebetalt et beløb, fordi det faktiske forbrug ikke svarer til det målte forbrug.

### **8.2 Forsyningstilsynet**

Forsyningstilsynet  
Torvegade 10  
3300 Frederiksværk

Tlf.: 41 71 54 00  
[www.forsyningstilsynet.dk](http://www.forsyningstilsynet.dk)  
[post@forsyningstilsynet.dk](mailto:post@forsyningstilsynet.dk)

Forsyningstilsynet (tidligere Energitilsynet) behandler klager over generelle forhold efter Varmeforsyningsloven og regler udstedt i medfør af loven, f.eks. klager over priser og generelle leveringsbestemmelser.

### **8.3 Energiklagenævnet**

Energiklagenævnet  
Nævneshuset  
Toldboden 2  
8800 Viborg

Tlf.: 72 40 56 00  
<https://naevneshuset.dk/start-din-klage/energiklagenaevnet/>  
[nh@naevneshuset.dk](mailto:nh@naevneshuset.dk)



Når Forsyningstilsynet har truffet en afgørelse, kan aftageren påklage afgørelsen ved at sende en klage Energiklagenævnet. Aftageren kan ikke påklage afgørelser fra Ankenævnet på Energiområdet til Energiklagenævnet.

#### 8.4 EU's klageportal

EU-Kommissionens online klageportal kan også anvendes ved indgivelse af en klage. Det er særlig relevant, hvis du er forbruger med bopæl i et andet EU-land. Klage indgives på <http://ec.europa.eu/odr>.

Ved indgivelse af klage skal Forsyningens e-mailadresse angives.

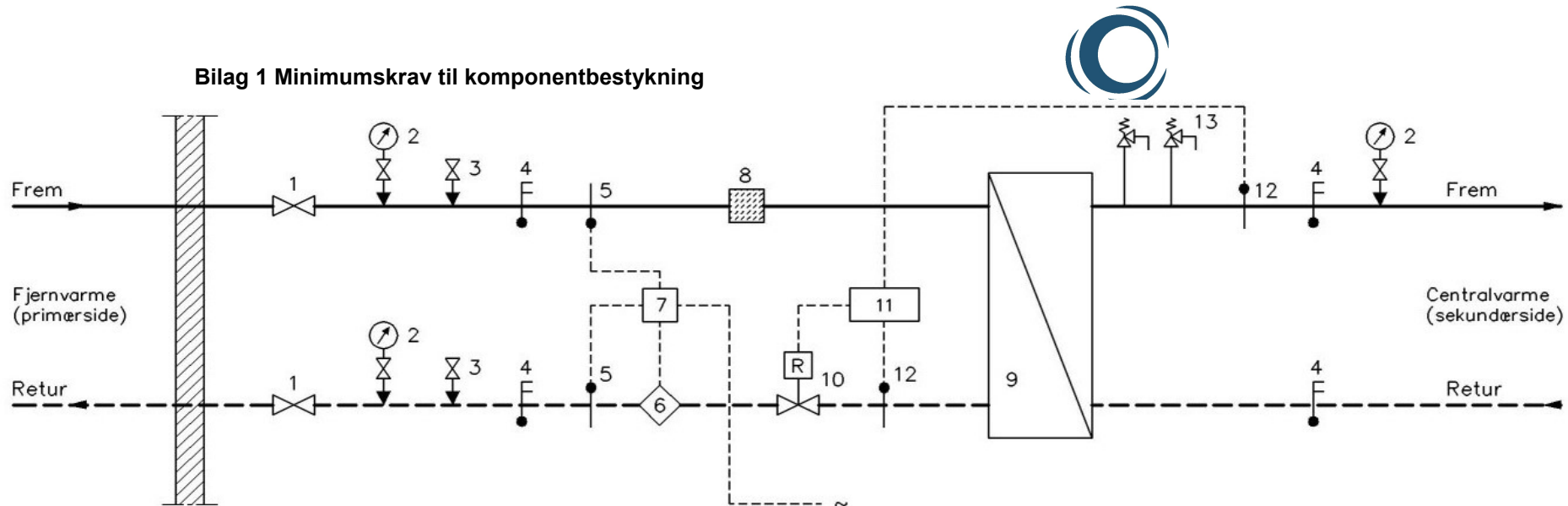


## 9. Ikrafttrædelse

- 9.1 Leveringsbestemmelserne træder i kraft den 1. juli 2023 og gælder for fjernvarmelevering, hvor leveringspunktet er på sekundærsiden af varmeuniten. Leveringsbestemmelserne erstatter tidligere Leveringsbestemmelser model 2 for fjernvarmeforsyning.
- 9.2 Forsyningen kan ændre leveringsbestemmelserne. Ændringer af leveringsbestemmelserne skal anmeldes til Energitilsynet.

Bestemmelserne kan suppleres med cirkulærer.

## Bilag 1 Minimumskrav til komponentbestykning



- 1: Hovedspærringsventiler monteres og vedligeholdes tillige med stikledningen af Glostrup Forsyning.
- 2: Afspærrelige manometre, 0-10 bar.
- 3: Afspærrelige trykudtag, tilslutning 1/2" RG, afproppede. Placeres i fjernvarmefremløb og –returløb umiddelbart ved manometre. Færdig rørisolering må ikke hindre betjening af afspærring. Kan eventuelt udelades efter aftale med Glostrup Forsyning.
- 4: Termometre, skivetype, 0-120 °C. Placeres i fjernvarmefremløb og –returløb samt i hovedfremløb og –returløb på centralvarmesiden. Ved flere varmevekslere endvidere i fjernvarmereturløb og centralvarmefremløb fra hver varmeveksler.
- 5: Temperaturfølere i følerlommer.
- 6: Flowmåler.
- 7: Varmetæller.
- 8: Filter, maskevidde max. 1 mm. Skal placeres før varmeveksler.
- 9: En eller flere varmevekslere.
- 10: Reguleringsventil (eventuelt flere parallelle).
- 11: Regulator. Skal indeholde funktion for maksimumbegrænsning af returløbstemperatur.
- 12: Temperaturføler i følerlomme.
- 13: Sikkerhedsventil.

} Leveres af Glostrup Forsyning og monteres af kunden iht. leverandørens anvisninger.

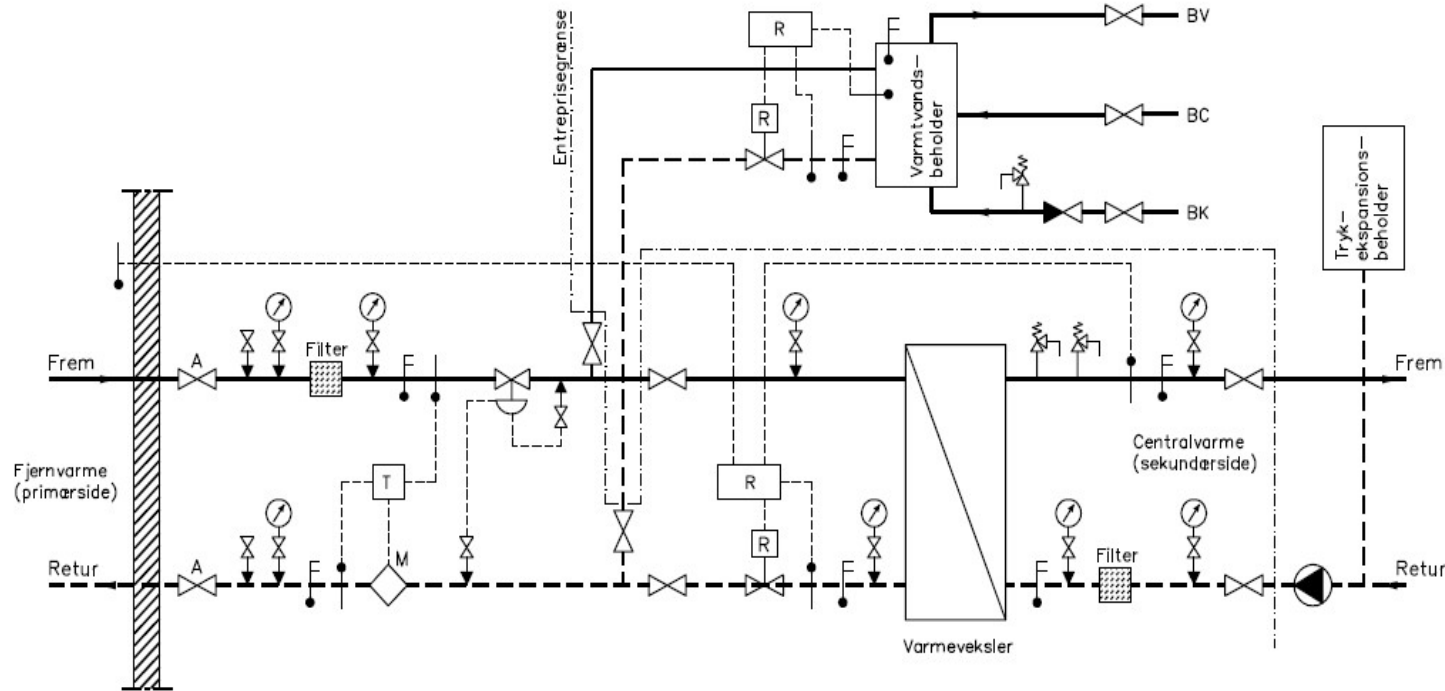
### NOTE:

Den angivne bestykning omfatter kun Glostrup Forsynings minimumskrav. Kunden er selv ansvarlig for den endelige bestykning og dimensionering af anlægget.

Udlægningsdata jævnfør leveringsbestemmelser for fjernvarmeforsyningen i Glostrup Forsyning



## Bilag 2A Mindre anlæg med central brugsvandsopvarmning



	Afsperingsventil
	Kontraventil
	Reguleringsventil
	Trykdifferensregulator *
	Sikkerhedsventil Afbøsning af vand
	Pumpe
	Filter
	Termometer
	Føler
	Trykmåler
	Flowmåler
	Fremløbsledning
	Returløbsledning
	Impulsledning
	Entreprisegrænse mellem "forsyning" og "aftager"

\* Kan udelades såfremt reguleringsventil kan arbejde under de aktuelle trykforhold.

----- Entreprisegrænse mellem "forsyning" og "aftager"

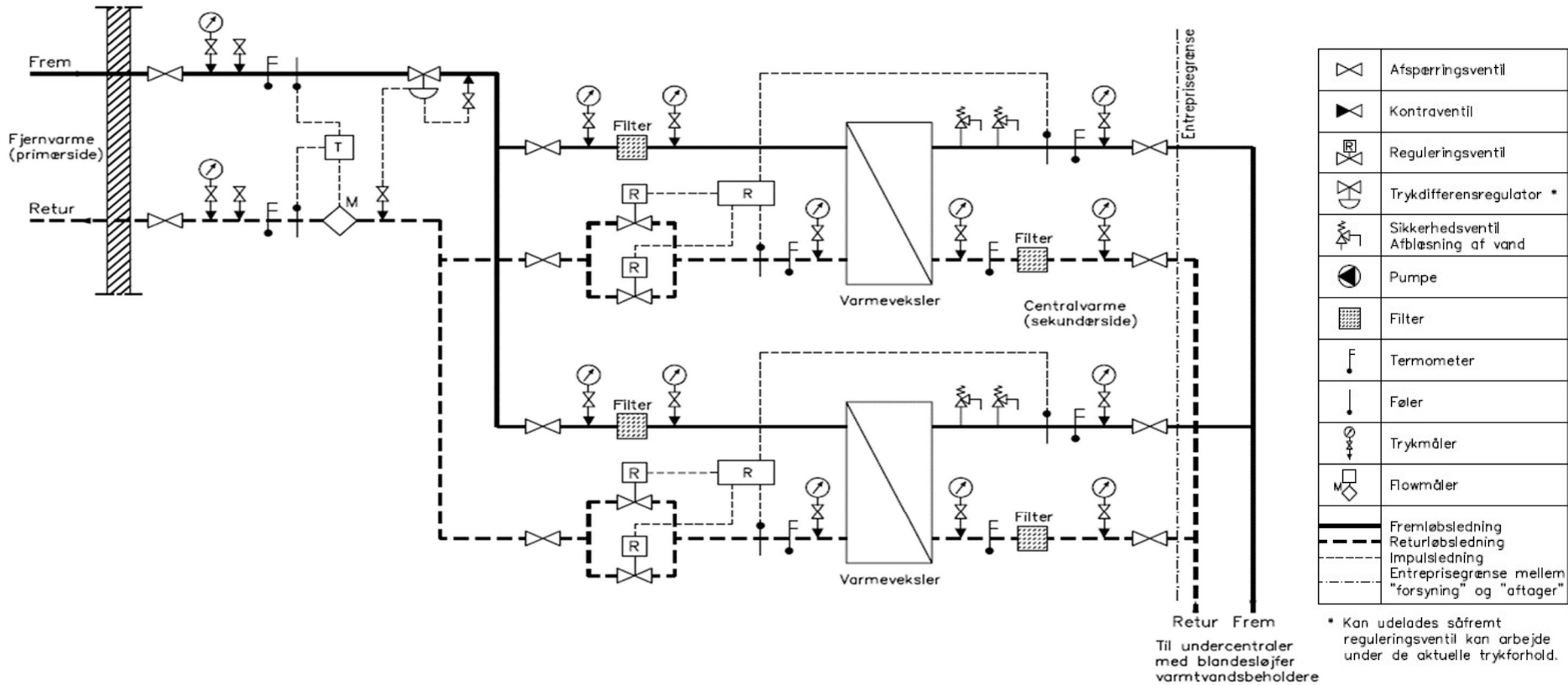
### NOTE:

Aftapninger og udluftninger er ikke vist.

Ved pladevarmeveksler bør der etableres studse for udsyring.

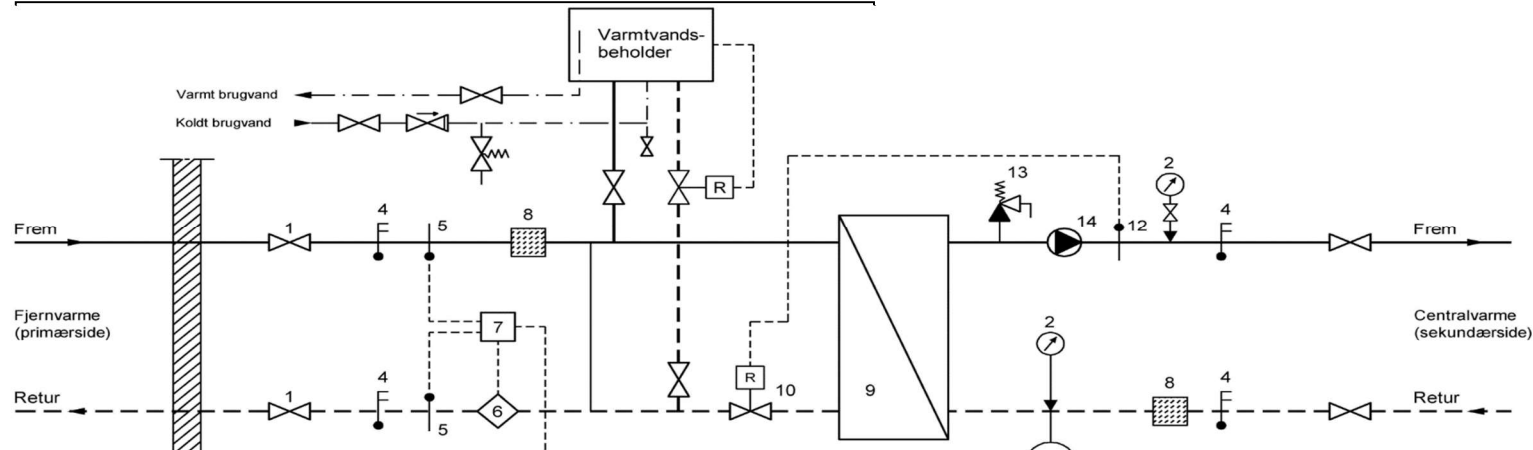
Varmtvandsbeholder kan også tilsluttes på vekslerens sekundærside, hvilket medfører mindre kapacitet.

## Bilag 2B Større anlæg med undercentraler



----- Entreprisegrænse mellem "forsyning" og "aftager"

## Bilag 3 Minimumskrav til komponentbestykning i småhuse





- 1: Hovedspærringsventiler monteres og vedligeholdes tillige med stikledningen af Glostrup Forsyning.
- 2: Manometer.
- 4: Termometre, skivetype, 0-120 °C. Placeres i fjernvarmefremløb og –returløb samt i hovedfremløb og –returløb på centralvarmesiden. Ved flere varmevekslere endvidere i fjernvarmereturløb og centralvarmefremløb fra hver varmeveksler.
- 5: Temperaturfølere i følerlommer. } Leveres af Glostrup Forsyning og  
6: Flowmåler. } monteres af kunden iht.  
7: Varmetæller. } leverandørens anvisninger.
- 8: Filter, maskevidde max. 1 mm. Skal placeres før varmeveksler.
- 9: Varmeveksler.
- 10: Reguleringsventil.
- 11: Ekspansionsbeholder.
- 12: Temperaturføler i følerlomme.
- 13: Sikkerhedsventiler
- 14: Cirkulationspumpe

